

Appel à la concurrence **2020.170 Postes haute tension**

Ventes spéciales 6 Postes haute tension

Atelier de Merelbeke et Gentbrugge

1.	BREVE DESCRIPTION	2
2.	OFFRE	2
3.	VISITE	2
4.	COLLECTE, ENLEVEMENT ET TRANSPORT	3
5.	ADMINISTRATION, FACTURATION, ENLEVEMENTS	3
6.	REGLEMENTATION	4
7.	DETAILS/PHOTOS.....	5
8.	CONTACTS CELLULE COMMERCIALE	11

+ FORMULAIRE DE SOUMISSION EN ANNEXE



1. Brève description

La SNCB met en vente 6 postes haute tension. Ce lot de six postes se trouve dans les ateliers de Merelbeke (1 poste) et de Gentbrugge (5 postes).

2. Offre

Veuillez proposer un prix hors TVA. Si l'offre proposée est jugée insuffisante, la SNCB se réserve le droit de refuser l'offre.

Toute soumission pour l'acquisition d'un lot de déchets valorisables ne pourra être retenue que si le soumissionnaire a obtenu un agrément en tant que collecteur et transporteur du type de déchet pour la région concernée. Cette information sera vérifiée au moment de la réception des offres.

Votre offre doit obligatoirement nous parvenir selon le modèle joint, dûment complété, un formulaire par lot souhaité, pour le **16 novembre 2020 à 9h15 AU PLUS TARD**, sur quote.materials@b-rail.be.

Nous nous réservons le droit de ne pas tenir compte des offres arrivées après ce délai.

Le soumissionnaire est tenu de renseigner un prix unitaire. Le soumissionnaire doit également renseigner le prix global, en lettres et en chiffres.

En cas de discordance des montants entre les 3 écritures, voici l'ordre de prise en compte qui prévaudra :

1. A l'unité
2. Global, soit pour la quantité estimée, en lettres
3. Global, soit pour la quantité estimée, en chiffres

Cela afin de garantir à l'acheteur d'avoir bien pris conscience des montants financiers engagés.

Dans les 7 jours ouvrables après la fin de la période de soumission, une notification d'attribution du lot sera envoyée par mail à la personne physique ou morale qui aura émis l'offre la plus élevée.

Les résultats de la vente seront envoyés aux clients ayant reçu le cahier de charge et publiés sur www.sncb-technics-sales.eu, site où sont également publiées les ventes en cours.

3. Visite

Afin de vous rendre compte de la nature des lots et de leur emplacement lors de l'enlèvement, de l'état réel des marchandises, et de pouvoir estimer au mieux votre prix et les propres moyens que vous devrez mettre en œuvre pour l'enlèvement du lot, nous vous invitons à vous rendre sur place, et à prendre connaissance de toutes les normes de sécurité et d'environnement qui seront à respecter scrupuleusement auprès de l'atelier.

Veuillez prendre contact avec M. Nico Vrijders, TEL 0474388304 – Une visite est organisée le 09/11/2020 à 09h00 à l'atelier de Merelbeke (Gontrodestraat 222, 9050 Gentbrugge).



Le port de chaussures de sécurité et d'un gilet jaune sont les obligations minimum en vigueur dans tous nos ateliers. Selon les sites, le port de lunettes ou de casques peuvent être imposés. Vous êtes tenu de vous renseigner avant toute visite.

4. Collecte, enlèvement et transport

Le soumissionnaire ayant emporté la vente sera tenu de prendre contact avec les responsables de l'atelier pour planifier le calendrier et les conditions d'enlèvement. (Ces dernières auront déjà été communiquées avant la soumission si le soumissionnaire a bien répondu à cette invitation énoncée dans le point 2. Offre de ce document.)

L'enlèvement devra avoir lieu au plus tard un mois après la vente – en accord avec l'atelier. En soumissionnant, le client a connaissance du fait que la SNCB se réserve le droit de porter au compte du client une pénalité allant jusqu'à 10 % du montant total du lot estimé par jour de dépassement des délais d'enlèvement impartis par le présent document, ou de procéder à la vente avec un autre acquéreur sans remboursement du montant de montants déjà perçus. (Selon le lot, plusieurs enlèvements sont possibles sur la durée de la période d'enlèvement).

La SNCB ne peut être tenue pour responsable si les quantités énoncées dans ce document ne sont pas celles qui auront été réellement mises à disposition.

Attention : Chaque poste est composé de transformateurs qui contiennent de l'huile. Le pompage de cette huile doit se faire sur place avant le transport en respectant toutes les normes de sécurité et les normes environnementales. Le pompage de l'huile et son élimination sont à la charge de l'acheteur.

5. Administration, facturation, enlèvements

TVA 0 ou 21 %

Selon son agrément ou pas, selon sa réutilisation ou son traitement en cas de déchet, le client doit stipuler s'il achète le lot en tant que mitrilles ou en tant que réemploi.

Une Tva de 0% sera appliquée en cas de vente de déchets valorisables (Attestation de destination des matériaux à fournir).

Une TVA de 21 % sera appliquée en cas de vente en réemploi.

Facturation : Facture prépayée de 100 % du montant dû

Une facture du montant total du lot sera éditée et envoyée dans les 5 jours ouvrables après l'assignation des lots. Le paiement devra nous parvenir dans un délai de 5 jours ouvrables sur le compte bancaire mentionné et avec la communication structurée.

A la réception du montant, l'acquéreur recevra un bon d'enlèvement par mail et pourra procéder à celui-ci après avoir pris contact avec l'atelier, dans le courant du mois calendrier.



6. Règlementation

Les réglementations communales, régionales, fédérales, et européennes sont de rigueur en matière de collecte, de transformation, de transport, et de destination des matières à recycler.

Cette vente est réglementée par notre R.Mit.2012 – Conditions Générales de l'Appel à la concurrence de la vente mensuelle de mitrailles (adapté selon toutes les dispositions du présent document).

En cas d'informations contradictoires, ce sont les mentions de ce cahier des charges qui prévaudront.

Les normes de sécurité et d'environnement en vigueur à l'atelier sont à respecter scrupuleusement.

Pour les normes de sécurité, d'environnement, ou autres normes locales en vigueur, vous êtes invité de vous informer avant de soumissionner **et** avant d'installer les containers **et** avant les enlèvements.

L'exportation hors Communauté de certains déchets destinés à être valorisés est régie par des procédures décrites dans le « Règlement (CE) N° 1418/2007 de la Commission du 29 novembre 2007 concernant l'exportation de certains déchets destinés à être valorisés, énumérés à l'annexe III ou IIIA du règlement (CE) no 1013/2006 du Parlement européen et du Conseil vers certains pays auxquels la décision de l'OCDE sur le contrôle des mouvements transfrontières de déchets ne s'applique pas ». Notamment, ce règlement précise, par pays et par déchet, les règles qui s'y appliquent, soit :

- une interdiction;
- une procédure de notification et de consentement écrits préalables selon les modalités définies à l'article 35 du règlement (CE) no 1013/2006;
- une absence de contrôle dans le pays de destination;
- d'autres procédures de contrôle seront mises en œuvre en vertu du droit national dans le pays de destination. S'agissant des déchets inclus dans la colonne c), les exigences d'information générales définies à l'article 18 du règlement (CE) no 1013/2006 s'appliquent mutatis mutandis, sauf dans le cas de déchets figurant également dans la colonne b).

La SNCB ne pourra être tenue pour responsable en cas de non-respect des législations.



7. Details/Photos

Les photos sont indicatives et non-contractuelles. Veuillez examiner le lot sur place. Contestations après la clôture de la vente ne seront pas acceptées.

Attention : Chaque poste est composé de transformateurs qui contiennent de l'huile. Le pompage de cette huile doit se faire sur place avant le transport en respectant toutes les normes de sécurité et les normes environnementales. Le pompage de l'huile et son élimination sont à la charge de l'acheteur.

CW Gentbrugge (Brusselsesteenweg 602, 9050 Gentbrugge)

1) Trp FUG 2

- 2 transfo's: AL-Cu enroulements, 630 kVA, plein d'huile , 2390 kg
- 8 HT cellules
- 1 ALSB



2) Trp Draaierij

- 1 transfo's: AL-AL enroulements, 630 kVA, plein d'huile, 2390 kg
- 3 HT cellules
- 1 ALSB



3) Trp Schrijnwerkerij

- 1 transfo's: AL-AL enroulements, 630 kVA, 2390 kg, d'huile incl.
- 3 HT cellules
- 1 ALSB



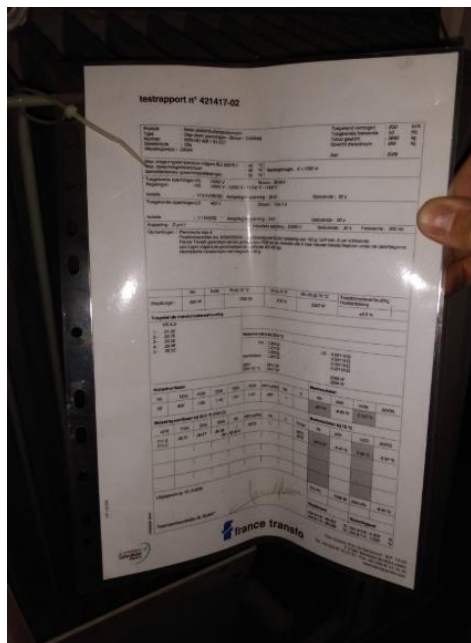
4) Trp Fug 1 ste afdeling

- 1 transfo's: AL-AL enroulements, 630 kVA, plein d'huile, 2390 kg
- 3 HT cellules
- 1 ALSB



5) Trp FUG 3de afdeling

- 3 transfo's: 800 kVA, sans d'huile, mais 1 réservoir d'huile 2680 kg avec 588kg d'huile incl.
- 13 HT cellules
- 1 ALSB presque vide



TW merelbeke (Gontrodestraat 222, 9050 Gentbrugge)

6) Trp Stelplaats

- 3 transfo's vol met olie, 300kVA, Cu enroulements, +-1800kg
- 1 transfo vol met olie, 1500 kVA, 10000 kg → 2950 kg d'huile
- 8 HT cellules



8. Contacts cellule commerciale

SNCB Technics - Coordination Prestations pour Tiers

Division B-TC.03 - 40, avenue de la Porte de Hal - B – 1060 BRUXELLES

E-mail : technics.sales@b-rail.be

